





ALİ ARTUN  
**Mümkün Olmayan Müze**

ALİ ARTUN 1972'de Ortadoğu Teknik Üniversitesi Mimarlık Bölümü'nden mezun oldu. Mimarlar Odası'nda bilim ve teknoloji konuları ile mimar ve mühendislerin toplumsal konuları üzerine araştırmalar yürüttü, çeşitli makalelerin yanı sıra *Fordizmin ve Mühendisin Dönüşümü* adlı kitabı yazdı. 1980'den sonra Ankara Çağdaş Sahne Kültür Merkezi'ni yönetti ve burada *500 Yıllık Bilmece* programı çerçevesinde sanat tarihi, edebiyat ve müzikle ilgili etkinlikler düzenledi. 1984'te Galeri Nev'in kuruluşuna katıldı. Bu tarihten başlayarak Galeri'nin Ankara'daki sergilerini düzenledi ve aralarında *Resme Bakan Yazılar*, *Arslan-Defterler* ve *Tiraje-Zamanların Hafızası*'nın da bulunduğu yüzü aşkın Galeri Nev yayınının editörlüğünü yaptı. Galeri sergilerinden başka Ankara'da *Cobra ve 1950-2000*, Kopenhag'da *Ben Bir Başkası*, İstanbul'da *Mübin Orhon-Sainsbury Koleksiyonu* sergilerini hazırladı. Sanat'ın kuruluşunda ve yönetiminde görev aldı. Halen, İletişim Yayınları'nda kültürel eleştiri alanında eserlerin derlendiği "Sanathayat" dizisini yönetiyor ve İstanbul Teknik Üniversitesi Sosyal Bilimler Enstitüsü Sanat Tarihi Programı'nda "Sanat ve İktidar" dersini veriyor. Son yayınlanan kitapları: *Modernliğin Sınırında Sanat-Eleştiri, Özerklik, Siyaset* (2006), *Müze ve Modernlik* (2006), *Çağdaş Sanatın Örgütlenmesi* (2011), *Sanatın İktidarı: 1917 Devrimi, Avangard Sanat ve Müzecilik* (2015).

sanat**hayat**  
*DİZİ EDITÖRÜ* Ali Artun

Tüm bu anıtları yerinden sökmek, çürümüş parçaları böyle biraraya getirmek, enkazı yöntemli bir nizama sokmak, ve bu toplamı modern kronolojiye dair pratik bir derse dönüştürmek... bunların tek bir amacı olabilir: kendimizi ölü bir ulus olarak inşa etmek. Hâlâ **hayattayken** kendi cenaze törenimize katılmaya denk düşer bu, tarihini yazalım diye **sanatı** öldürmeye... Halbuki **sanatın** tarihi değildir bu, mezarına yazılmış bir kitabedir.

**Quatrèmere de QUINCY**

Her **sanat** eserini, Picasso'nun en son heykeli olsa bile, müzeye tevdi ve emanet eden bugünkü işleyiş geri çevrilemez. Fakat sadece rezilce değildir bu işleyiş, çünkü aynı zamanda, insani amaçlara yabancılaşmasını tamamlayan **sanatın, hayata** döndüğü bir duruma işaret eder.

**Theodor ADORNO**

İnsan hakları kavramından ve **sanat** eserlerine ulaşmanın da tıpkı özgürlük ve **hayat** gibi bir hak olduğu yönündeki çıkır açıcı anlayıştan önce, bugün bildiğimiz haliyle bir müze tasavvur etmek mümkün değildi.

**Arthur DANTO**

Müzeler Müzesi'ne yapılan yeni kanatlar, şaşaalı eklentiler, ilave binalar; bütün bunlar **hayata** uzanma, **hayatı** sömürgeleştirme, müzelere bir köprübaşı vazifesi verme, bir rol biçme çabasından başka bir şey değil. Bu yolla **sanata** da **hayatın** içinde bir rol biçilmiş oluyor – tabii bu yeni kanata, eklentiye, ilave binaya, hediyeelik eşya ve kitabevine, kafeteryaya uygunsu.

**Arthur DANTO**

ALİ ARTUN

# Mümkün Olmayan Müze

MÜZELER NE GÖSTERİYOR?



İletişim Yayınları 2436 • sanat**hayat** dizisi 39

ISBN-13: 978-975-05-2150-8

© 2017 İletişim Yayıncılık A. Ş.

1. BASKI 2017, İstanbul

•

*DİZİ EDİTÖRÜ* Ali Artun

*YAYINA HAZIRLAYAN* Elçin Gen

*KAPAK TASARIMI* Özlem Özkal - Suat Aysu

*UYGULAMA* Hüsnü Abbas

*DÜZELTİ* Asude Ekinci

*DİZİN* Elçin Gen

*BASKI ve ÇİLT* Sena Ofset • SERTİFİKA NO. 12064

Litros Yolu 2. Matbaacılar Sitesi B Blok 6. Kat No. 4NB 7-9-11

Topkapı 34010 İstanbul Tel: 212.613 38 46

## **İletişim Yayınları**

SERTİFİKA NO. 10721

Binbirdirek Meydanı Sokak, İletişim Han 3, Fatih 34122 İstanbul

Tel: 212.516 22 60-61-62 • Faks: 212.516 12 58

e-mail: iletisim@iletisim.com.tr • web: www.iletisim.com.tr

*Nihat'a...*





# İÇİNDEKİLER

ÖNSÖZ .....	13
<b>Halil Edhem'in Modern İstanbul Müzesi .....</b>	<b>15</b>
• Nadireler .....	16
• Kabinelerin Bilgi Rejimi .....	21
• Himaye Düzeni .....	24
• Rönesans Müzelerinden Modern Müzelere .....	25
• Topkapı Nadire Kabinelerinin Modernleşmesi .....	26
• Halil Edhem ve Modern Müzecilik .....	30
<b>Mümkün Olmayan Müze .....</b>	<b>37</b>
• İmparatorluk Müzesi ve Osmanlı Modernleşmesi .....	38
Sanat ile Arkeolojinin Kronolojik Birliği .....	43
“Avrupa'daki En Yeni Müze” .....	49
İstanbul Müzesi'nin Temsiliyet Çıkmazı .....	51
• Cumhuriyet Müzelerinin Kimlik Arayışı .....	54
Ulusu Tarihselleştirmek .....	55
Alternatif Kökler .....	59
Sanat Müzesi Hayaleti .....	61
• Kültürün Özelleştirilmesi ve Sanat Müzeleri .....	63

<b>Estetiğin Muhafazakârlaştırılması ve İstanbul Resim Heykel Müzesi'nin Saray'dan Sürülmesi</b> .....	69
• İstanbul Resim Heykel Müzesi'nin Yerinden Sökülmesi.....	70
• Velihtların Dönüşü ve Saltanat Sanatının İhyası.....	71
• Estetiğin Muhafazakârlaştırılması ve Osmanlı Canlanması.....	73
• İstanbul Resim Heykel Müzesi Ne Olacak?.....	75
<b>Ütopya Olarak Müze ve Mimarlık</b> .....	79
• Müzelerin Kökenindeki Ütopik Mimarlık Anıtları.....	80
• Mısır Mimarlığında Ütopya Olarak Ahret.....	83
• Akropolis, Müze ve Ütopya.....	85
• Rönesans Müzelerinin Evreni.....	87
• Hafıza Tiyatroları, Müzeler ve Ütopyalar.....	89
• Modern Ütopya Edebiyatı ve Müze Mimarlığı.....	91
<b>İlk Mimarlık Müzesi: Dünü ve Bugünü</b> .....	101
• Rönesans'ın “Kâğıt Müzeleri”.....	105
• Taş Müzeler ve Diğerleri.....	108
• Mimarlığın Louvre'u.....	111
• Ressam Lenoir'ın Fransız Anıtları Müzesi.....	113
• Mimar Viollet-le-Duc'ün Fransız Anıtları Müzesi.....	119
• Cité.....	121
<b>İnsan Müzeleri - İnsan Bahçeleri</b> .....	127
• “Vahşi”nin İcat Edilmesi.....	128
Hotanto Venüsü'nün Kaderi.....	129
Hayvansı İnsanların Acayıplıkları.....	131
İnsan Bahçeleri.....	133
Tiyatro ve Kabareler.....	136
“Evrensel”, “Kolonyal” Sergiler.....	139
• Musée de l'Homme - 1938.....	142
• Musée du quai Branly.....	145
<b>Hayalî Müze</b> .....	151
• Fotoğraftan Tarih.....	152
• Fotoğraftan Müze.....	153

- Fotoğraftan Sanat ..... 156
- Hayalî Müze ve Modernizmin Sonu ..... 157
- Hayalî Müzeden Sanal Müzeye ..... 160

## **Modern Müzenin Kuruluşu ve Çöküşü**

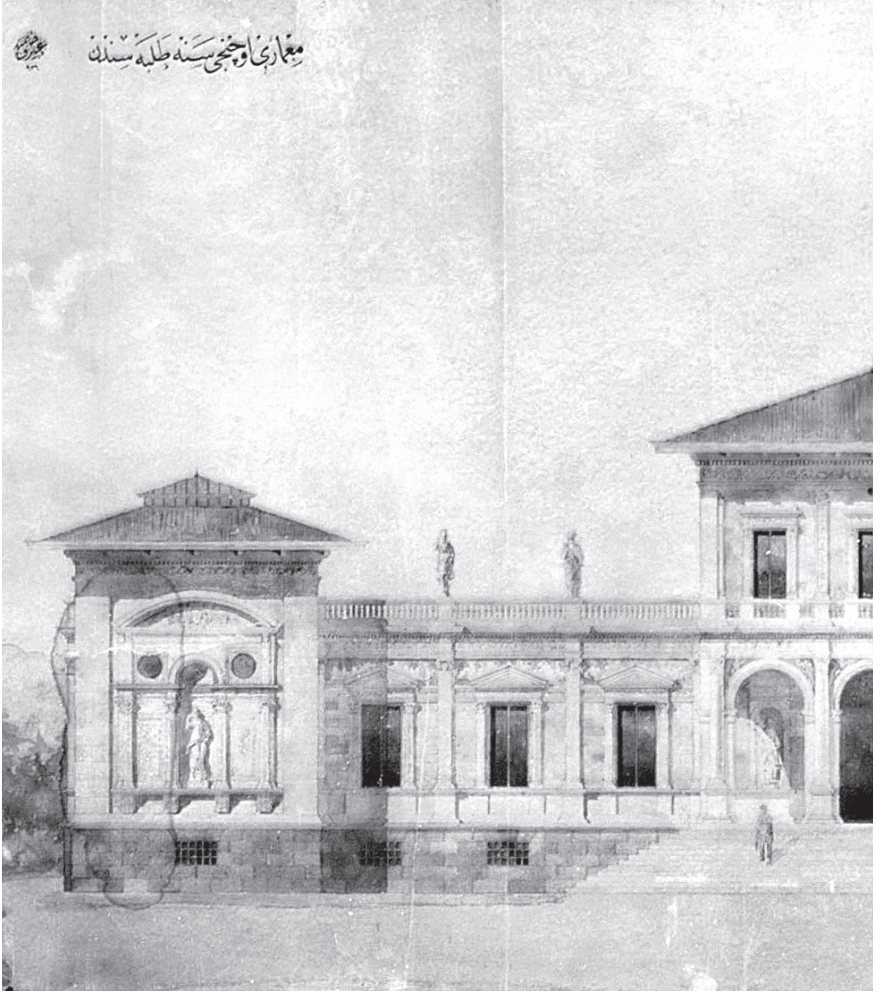
### **Louvre ve Bilbao Guggenheim:**

- İki Müze, İki Küratör, İki Sanatçı** ..... 163
- **Louvre Müzesi ve Modernlik** ..... 163
  - Özel Hayal Âleminden Evrensel Akıl Sahnesine ..... 166
  - Akılcılık, Tarihselcilik ve Evrensellik ..... 167
  - Ulus, Devlet ..... 167
  - Bireysel Deha ve Yurttaş Kimliği ..... 168
  - Sekülerizm ..... 170
  - Küratörün İktidarı ..... 170
- **Bilbao Guggenheim Müzesi ve Postmodernlik** ..... 171
  - Guggenheim Müze Zinciri ..... 172
  - Louvre-Bilbao ..... 173
- **Bilbao Guggenheim - Jeff Koons** ..... 175

### **Müzenin Medyalaşması ve Ofis Müze:**

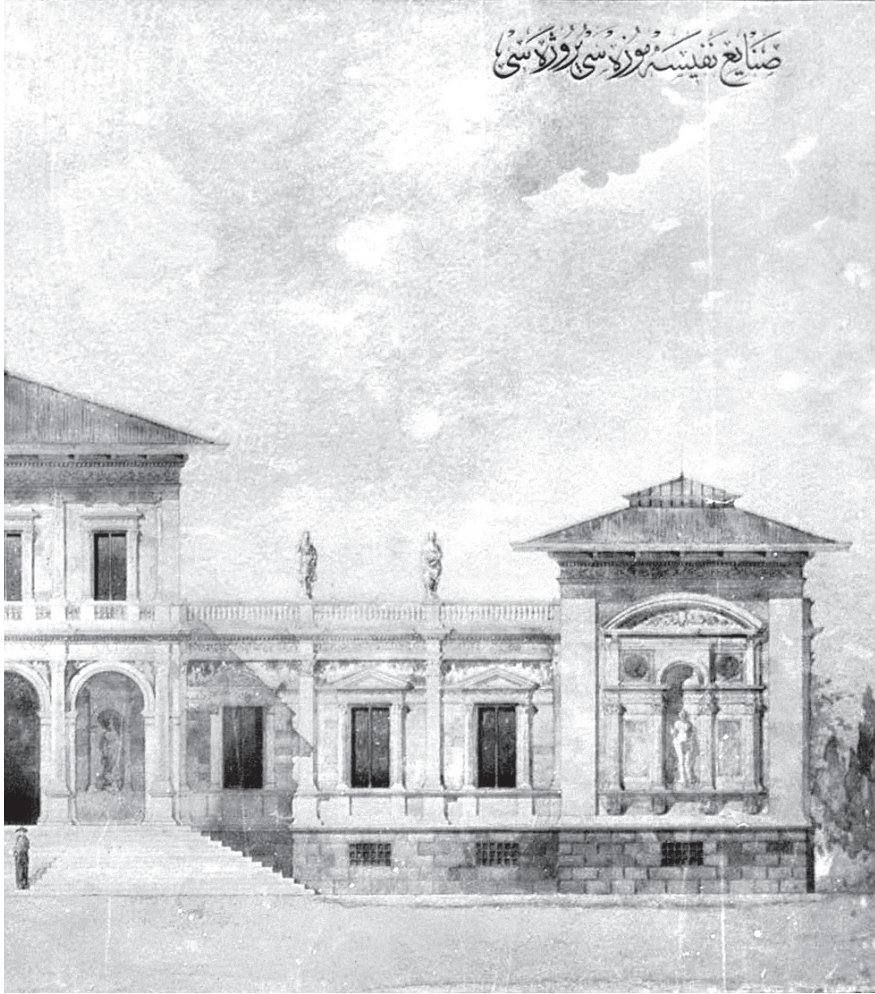
- Borusan Contemporary** ..... 179
  - **Müzemani** ..... 180
  - **Modern Zamanlarda ve Çağdaş Zamanlarda Müze-Mağaza-Medya** ..... 184
  - **Borusan Ofis Müze** ..... 186
  - **Thomas Krens Kimdir?** ..... 190
  - **Müze-Şapel** ..... 192
  - **Rönesans'ın Ofis Müzesi** ..... 193

Dizin ..... 197



"Mimarî üçüncü sene talebesi" Arif Hikmet Koyunoğlu'nun "Sanayî-i Nefise Müzesi Projesi", 1914.

صنایع نفیسه نورانی زورلاستی





## ÖNSÖZ

*Mümkün Olmayan Müze*, 2000 yılından beri yayınlanmış olan, müzecilik konusundaki yazılar üzerinde yeniden çalışılarak derlendi. Bu derleme, modernlik öncesinden günümüze, müzeciliğin hem farklı tarihsel dönemlerini, hem de farklı türlerini kıyaslıyor. Örneğin, Rönesans döneminin nadire kabineleri, modern müzeciliğin anıtı Louvre, ve Louvre’la birlikte kurulmaya başlayan mimarlık müzeleri; ütopyaların canlandırıldığı müzeler; vahşiliğin icat edildiği ve ırkçılığın örgütlendiği antropolojik insan müzeleri ve insanat bahçeleri; Malraux’nun röprodüksiyonlardan kurduğu “hayalî müze”; Bilbao Guggenheim Müzesi ve “ofis müze” gibi, tarihin aynası olmaktan medyalaşmaya doğru evrilen çağdaş müzeler. Bunların yanı sıra, bir de Türkiye’deki müzecilik tarihine değinen kimi yazılar var. İlki, Topkapı Sarayı’nın da Avrupa’daki diğer imparatorluk müzeleri gibi bir nadire kabinesi olarak incelenmesi gerektiğini vurguluyor. Daha sonraki yazılar ise, modern bir müzenin kurulması amacıyla 1882’de Güzel Sanatlar Akademisi’nin açılmasıyla başlayan girişimler üzerinden bu müzenin neden müm-

kün olamadığı üzerinde duruyor. Ve kuruluşundan başlayarak bu müzenin evi olan mekânın nasıl sonunda Osmanlı heybetinin canlandırıldığı bir medyaya dönüştürüldüğüne değiniyor.

Bu derleme, müzelerin ne gösterdikleriyle ilgileniyor. Temsil ettikleri ve donattıkları bilgi ve iktidar rejimlerini irdeleyiyor. Çeşitli örnekler üzerinden, müzelerin inşa ettikleri sembolik evreni ve dili sökmeye çalışıyor. Bu dilin zamanla nasıl dönüştüğünü araştırıyor. Müzelere özgü değişik anlamlandırma ‘teknolojileri’ arasındaki çatışmalara dikkat çekiyor. Müzelerin iletişim gücünü sorguluyor. Ve sonunda, müze açmanın bir çılgınlık aşamasına geldiği günümüzde bu gücün bizi nasıl etkilediğini aydınlatmayı umuyor.

Buradaki yazıların önemli bir bölümü, Hacettepe Üniversitesi, Mimar Sinan Güzel Sanatlar Üniversitesi ve Paris’te Ecole de Haute Etudes en Sciences Sociales’de düzenlenen toplantılara bildiri sunmam için aldığım çağrılar üzerine kaleme alınmıştır. Bu çağrıları ve teşvikleri dolayısıyla, özellikle artık aramızda olmayan Semra Germaner’e, Sylvia Naefe, Hasip Pektaş’a ve Deniz İncedayı’ya teşekkür ederim. Derlemede yer alan “Mümkün Olmayan Müze” yazısıyla ilgili önerileri dolayısıyla arkadaşlarım Faruk Tabak (1954-2008) ve Huricihan İslamoğlu’na, gönderdiği fotoğraflar ve gösterdiği ilgiden ötürü Edhem Eldem’e; ayrıca, bütün yazıları önceden okuyarak her zaman olduğu gibi katkılarını esirgemeyen Nur Altınyıldız’a şükranlarımı sunarım.



## Halil Edhem'in Modern İstanbul Müzesi

- Rönesans'la birlikte Avrupa'da bir müzeleşme hareketi başlar. Koleksiyonculuğa asıl anlamını kazandıran ve 18 ile 19. yüzyıllarda kurulan modern müzelerin birikimini sağlayacak olan, bu harekettir. Rönesans müzeleri değişik za-



Joseph Arnol, *Kunstammer der Regenburger Familie Dimpfel*, 1688.

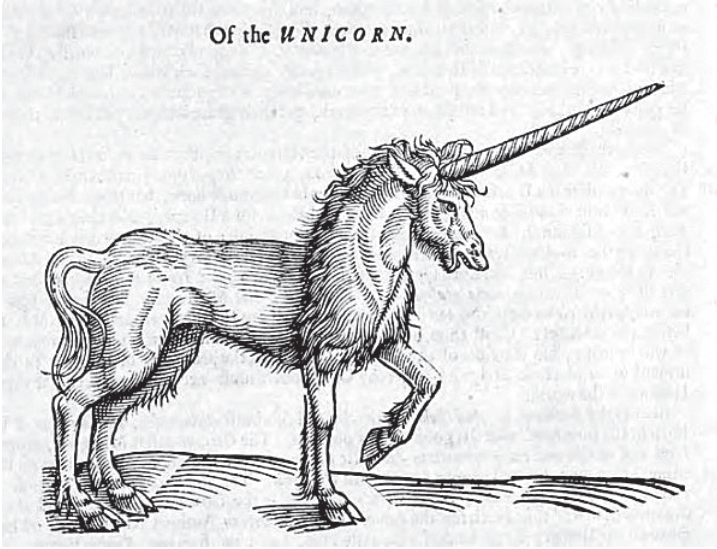
manlara ve ülkelere göre farklı farklı adlar alır: 14. yüzyılda ilk belirledikleri Fransa'da *cabinet de curiosités*, İtalya'da *studio*, Almanya'da da *kunstkammern* veya *wunderkammern*, ya da *raritätenkabinett* olarak anılır. Bunların Halil Edhem'in müzecilik yazılarındaki karşılığı "nadire kabinesi"dir. 17. yüzyıla yaklaşırken Avrupa'da artık yüzlercesine rastlanan bu koleksiyonların kurucuları da farklı farklıdır: âlimler, rahipler, eczacılar, şairler, sanatçılar, ve tabii, soylu hanedanlar, krallar, imparatorlar.

- Osmanlı hanedanının Topkapı hazinelerini de, Rönesans müzelerinin en görkemlilerini oluşturan imparatorluk koleksiyonları arasında incelemek gerekir. Topkapı Sarayı koleksiyonları, gerek barındırdığı nadireler, gerek bilişsel yapısı, işlevi ve himaye düzeni bakımından Avrupa'daki diğer imparatorluk koleksiyonlarıyla ilkesel bir ayrılık göstermez.

## Nadireler

- Rönesans'ın belli başlı büyük koleksiyonları birtakım kategorilere ayrılır. Bu kategorilerin başta gelenleri, *naturalia*, *artificialia*, *scientifica*, *mirabilia* ve *bibliotheca*'dır. Topkapı Sarayı'nın koleksiyonları da bu sınıflandırmaya uyar. *Naturalia*, botanik ve zoolojik koleksiyonlardan oluşur. Rönesans müzelerinin en değerli parçaları arasında olan devekuşu yumurtaları, fil dişleri, gergedan boynuzları, kaplumbağa kabukları, hatta en paha biçilmez nadire sayılan *unicorn* Topkapı'da da mevcuttur. Bir atın gövdesine ve başına, ceylanın bacaklarına ve bir aslanın kuyruğuna sahip kutsal bir yaratığın boynuzu olduğuna inanılan büyülü *unicorn*, aslında kuzey denizlerinde yaşayan bir balının dişidir. 1530-31 yıllarında Kanunî'nin sadrazamı İbrahim Paşa'nın Venedik Senatosu'ndan ısrarla istediği bu *unicorn*, sonunda iki devletin dostluğunun

Of the *UNICORN*.



*Unicorn.*

nişanesi olarak törenle Sultan'a sunulmuştur. Kanuni döneminde, kabuğuyla birlikte muazzam bir kaplumbağanın ve bir ispermeçet balinasının iskeletinin de, Top Kapısı'na zincirlerle asılı olarak teşhir edildiği bilinir. Ayrıca, Ayasofya'nın karşısında, Aziz İoannes Kilisesi'nde aslanhane bulunur. Üst katında nakkaşhanenin olması ise ilginçtir. Aslanhane, aslanların yanı sıra, "fil, tilki, kurt, çakal, ayı, timsah, pars ve kaplan gibi hayvanlarla doludur". *Şehnâme-i Selim Han*'da (1581) yer alan bir minyatürden, aslanhanede Mısır'dan getirilen bir su aygırının başının sergilendiği de anlaşılmaktadır. Zooloji koleksiyonuna ait doldurulmuş bir zürafa ise Fatih Köşkü'ndeki hazineye konmuştur. Eski Aya Yani Kilisesi ise türlü türlü kuşların birarada bulunduğu kuşhanedir.<sup>1</sup> Saray bahçeleri de *naturalia*'nın parçasıdır. Bu bahçelerde nadir bitkiler yetiştirilir; geyik, ceylan, tavşan, tilki, koyun, keçi ve Hint ineği gibi birçok hayvan beslenir.<sup>2</sup>